

# 「113 年工業安全智慧化輔導計畫」風險管理技術輔導－職業安全衛生管理系統進階技術輔導案例

工廠代碼：24BA01

主辦單位：經濟部產業發展署

執行單位：社團法人中華民國工業安全衛生協會

中華民國 1 1 3 年 1 1 月

# 目 錄

一、工廠簡介與現況說明 .....	1
二、實施方法與流程 .....	2
三、輔導成果 .....	4
四、結論 .....	12

## 圖 目 錄

圖 1：職業安全衛生組織 .....	1
圖 2：職業安全衛生管理技術輔導流程 .....	3

## 表 目 錄

表 1：各場輔導辦理情況說明 .....	5
表 2：內外部議題(節錄) .....	6
表 3：危害鑑別風險評估教育訓練辦理情況.....	8
表 4：內部稽核人員教育訓練辦理情況 .....	11
表 5：教育訓練及文件修訂說明 .....	13

## 一、工廠簡介與現況說明

該公司 2002 年成立至今，廠址位於桃園市大園區，集團共有 11 個品牌 86 家門市，在台灣餐飲業佔有一席之地，是具有開放文化的多品牌連鎖餐飲企業。

目前工人數總計有 551 人，設有職業安全衛生管理單位為環安部，職安衛管理人員共 3 人職安衛組織架構如圖 1 所示。該公司已通過食品安全管制系統 (Hazard Analysis and Critical Control Point, HACCP) 之驗證，目前企業內部已建置職業安全衛生管理系統 ISO 45001/TOSHMS，預計明年初進行管理系統第三方驗證並取得 TOSHMS 證書。

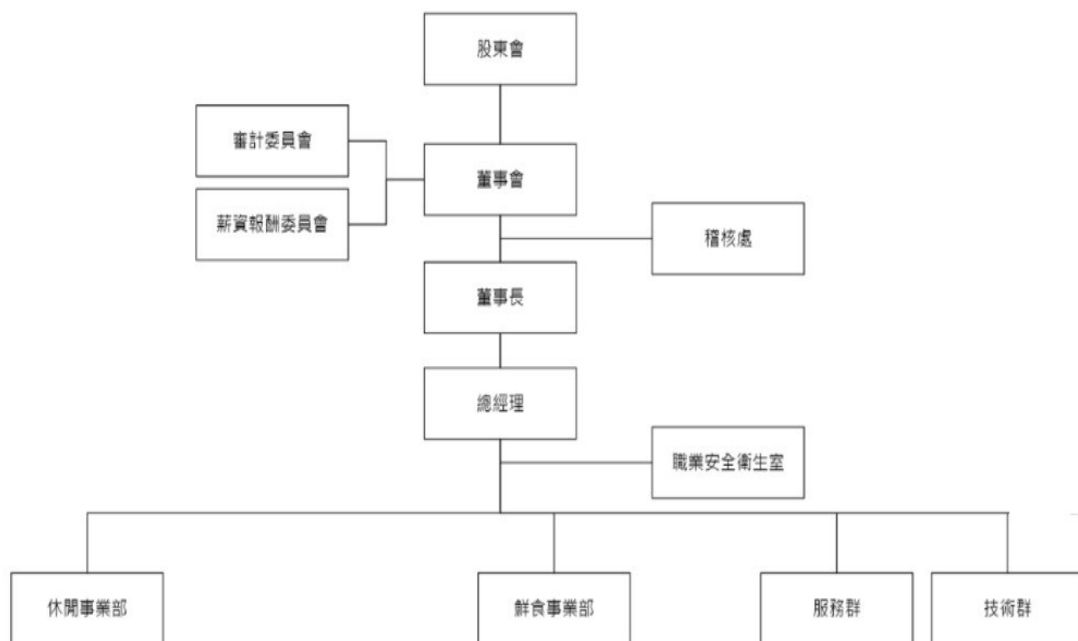


圖 1：職業安全衛生組織

## 二、實施方法與流程

ISO 45001/TOSHMS 職業安全衛生管理系統進階技術輔導流程如圖 2 所示，執行說明如下：

### （一）先期審查：

輔導過程中，首先實施先期審查，收集過去職業安全衛生執行紀錄及職業安全衛生管理計畫並進行法規符合度查核、風險評估及健康風險分析等系統運作診斷，瞭解該公司目前系統運作現況及重點需求項目。依先期審查結果，協助進行管理系統進階改善規劃。

### （二）教育訓練：

擬針對職業安全衛生管理系統與職業安全衛生法規要求，進行相關教育訓練如 ISO 45001 條文解析、危害鑑別風險評估、法規鑑別及內部稽核等課程，以強化相關人員之職安衛知識及技能；目的為建立公司管理階層職業安全衛生管理系統之理念，讓主管認知系統功效及扮演角色，並宣導安全衛生管理概念，以增加員工認知及減少推行障礙，同時使員工知道自己在計畫推動執行的過程中，擔任何種角色，執行各項交辦事宜才能主動積極，以培植公司之自主性推展職業安全衛生管理系統之種子人員，提昇其安全衛生制度運作之能力。

### （三）管理系統整合與優化：

該公司目前已建置、HACCP、ISO 14001：2015、ISO 45001：2018 及 TOSHMS 等管理系統，且未來因應企業營運需求可能將陸續導入 ISO 27001 與 50001 等管理系統，本次輔導主要協助企業整合廠內的管理系統，整合方式係採用綜合管理系統（IMS）的特點，將兩個或多個管理系統組合成一個整體系統。目的在於避免浪費不必要的人力、物力浪費讓企業內部資源更能有效運用，綜合管理系統創造的共同效應也加強了對公司內部機會和風險的注意。

### （四）績效評估與持續改進：

協助檢視職安衛績效指標之訂定，及監督量測之對象與方法，以

監督量測法規之履行程度、風險與機會活動之運作及目標達成進度等職安衛績效評估；透過內部稽核確認管理系統之運作是否符合條文要求及職安衛政策與目標，經由辦理內部稽核人員教育訓練，讓內稽人員深入了解系統要求之外，並透過實務演練及實作，讓內稽人員具備可以自主運作之能力，並授予合格證書；藉由稽核觀察過程，瞭解公司稽核作業之流程及處理方式，提出可強化稽核作業程序或提昇稽核技能之相關意見；針對職安衛管理系統常見之缺失，提供內部稽核、管理階層審查等結果之相關改善建議事項，供該公司參酌。

（五）輔導成果：

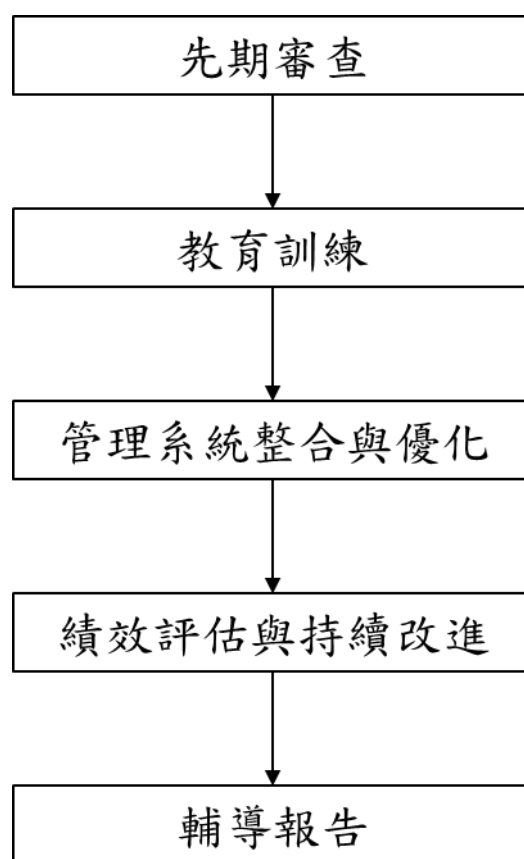


圖 2：職業安全衛生管理技術輔導流程

### 三、輔導成果

#### (一) 先期審查

1. 先期審查辦理事項包括文件檢視及排定輔導事項：
  - (1) 文件部分已依法規要求建立相關文件，如職安衛管理計畫、自動檢查計畫及緊急應變計畫等，並有初步建置部分三階作業管制文件。後續將協助新增強化 ISO 45001/TOSHMS 條文要求之管理文件並輔導管理系統的整併方法以利後續建置 ISO 14001 時整合成環安衛管理系統。
  - (2) 目前在決定 4.1 內外部議題時沒有一個系統性的分析方式，建議依現有公司程序，以 SWOT 表進行分析及擬訂策略決定內外部議題。
  - (3) 目前尚未建立完整法規鑑別及守規評估流程，且目前僅評估到職業安全衛生相關法規，後續將由工安人員針對公司現況進行法規適用性鑑別(條文 6.1.2)，再由各單位依其作業、活動及作業環境進行守規性評估(條文 9.1.3)，以確認目前公司的守規狀況。
  - (4) 檢視目前既有的危害鑑別風險評估表，建議參考風險評估技術指引建立各作業項目之危害鑑別風險評估，並由各單位進行風險評估，以涵蓋公司所有作業活動。後續將辦理危害鑑別風險評估訓練，並與各單位討論其產出之危害鑑別與風險評估結果。
  - (5) 檢視管理系統手冊與程序書，雖然架構已與 ISO 14001 合併建立；但 ISO 45001 與 ISO 14001 最大不同在於 5.4 的工作者諮商及參與建議應予以納入程序書，另外檢視風險與機會之規劃，建議增加整合表單，以整合組織的風險與機會。

2. 排定輔導事項：經文件檢視的結果，因應公司之規模與需求及職安衛管理系統運作現況，排定共 6 場次之輔導項目如表 1 所示，將以 ISO 45001/TOSHMS 之要求及架構，協助整合與優化職安衛管理系統。

表 1：各場輔導辦理情況說明

項次	輔導項目	辦理方式	辦理日期
1.	先期審查/法規查核	會議討論	5月31日
2.	危害鑑別、風險評估教育訓練	教育訓練	6月27日
3.	風險評估結果討論 I	會議討論	7月26日
4.	風險評估結果討論 II	會議討論	8月16日
5.	內部稽核人員教育訓練	教育訓練	9月20日
6.	各部門內部稽核結果討論	會議討論	10月18日

## (二) 輔導辦理情形

### 1. 先期審查/法規查核：

會議討論利用 SWOT 表決定與其目的相關及影響其達到 OH&S 管理系統預期結果的能力之外部與內部議題，提供決定內外部議題的思考方向，外部議題舉例說明如下：

- (1) 文化、社會、政治、法規、財政、技術、經濟與自然環境，以及市場競爭。
- (2) 引入新競爭對手、承攬商、分包商、供應商、合作夥伴與提供者、新技術、新法令及新職業的出現。
- (3) 產品之新知識及其對組織在安全衛生上的影響。
- (4) 與外部利害相關者之關係，以及觀點與價值方向。

內部議題舉例說明如下：



- (1) 新產品、物料、服務、工具、軟體、工作場所及設備。
  - (2) 根據資源、知識及適任性(例如資本、時間、人力資源、過程、系統及技術)所理解的能力。
  - (3) 政策、目標及達成政策與目標的策略。
  - (4) 工作時間的安排、工作條件與工作的文化。
- 輔導過程利用 SWOT 分析引導同仁決定內外部議題，結果請參閱表 2。

表 2：內外部議題(節錄)

議題類別	S.W.O.T	議題內容
內部	優勢	<ul style="list-style-type: none"> <li>➤ 人員流動率低，有助於生產穩定。</li> <li>➤ 健全環安衛管理系統之架構並有效執行。</li> <li>➤ 符合環保、勞安、消防要求測定項目。</li> <li>➤ 分析、檢測設備齊全，食品檢測能力強。</li> <li>➤ 產品客製化、多樣化、服務佳、即時性。</li> </ul>
內部	劣勢	<ul style="list-style-type: none"> <li>➤ 承攬商進出管制訊息不即時，對於入廠施工之承攬商安衛管控。</li> <li>➤ 生產基地狹小，設備增設困難。</li> <li>➤ 設備及人員異常無法立即顯示使管制易有疏漏。</li> <li>➤ 產品多，研發及製程易耗能、汙染。</li> </ul>
外部	機會	<ul style="list-style-type: none"> <li>➤ 可導入 ISO 45001 職安衛管理系統，讓環安衛業務執行可有系統及文件化之管理</li> <li>➤ 品牌商的稽核規定</li> <li>➤ 近年主管機關與民間機構舉辦臨場輔導資源，協助事業單位提升安全文化。</li> <li>➤ 每月定期參與食品業汙染防治會議</li> </ul>
外部	威脅	<ul style="list-style-type: none"> <li>➤ 環安衛法規發展趨嚴，相對投入之環安衛管理成本提高(人因、聽力、母性保護計畫與呼吸防護計畫)。</li> <li>➤ 主管機關稽核頻率增加(消防、勞動檢查)。</li> <li>➤ 主要原料被競爭對手掌控</li> <li>➤ 國內競爭廠商低價策略競爭</li> <li>➤ 客戶對品質要求日益提高。</li> <li>➤ 原料採購價格穩定度不佳</li> </ul>

## 2. 危害鑑別及風險評估訓練：

依據 ISO 45001/TOSHMS 條文內容，危害鑑別及職安衛風險與機會評估(6.1.2)，須建立、執行和維持危害鑑別程序，以持續、主動積極的方式鑑別出現的危害，並考量現有管制措施的有效性的情況下，評估所鑑別危害的職安衛風險，更進一步瞭解是否有消除危害及降低職安衛風險的機會。於 6 月 27 日依據職安署風險評估技術指引內容實施組織危害鑑別及風險評估訓練。訓練之目的為提升風險評估人員對於作業場所潛在危害辨識能力及實施風險評估的完整性。辦理情形如表 3 所示。訓練內容包含：

- (1) ISO 45001 條文要求；
- (2) 風險評估技術指引應用及說明；
- (3) 作業流程；
- (4) 危害辨識及後果；
- (5) 現有防護措施；
- (6) 風險評估；
- (7) 控制措施；
- (8) 控制後的預估風險。

表 3：危害鑑別風險評估教育訓練辦理情況

																																																																																																							
危害鑑別及風險評估照片 I	危害鑑別及風險評估照片 II																																																																																																						
	<table><tr><th colspan="6">受 訓 人 員</th></tr><tr><th>序號</th><th>單 位</th><th>職 稱</th><th>姓 名</th><th>簽到</th><th>備註</th></tr><tr><td>1</td><td>供應鏈本部</td><td>專員</td><td></td><td></td><td></td></tr><tr><td>2</td><td>食安本部</td><td>協理</td><td></td><td></td><td></td></tr><tr><td>3</td><td>人才發展本部</td><td>資深專員</td><td></td><td></td><td></td></tr><tr><td>4</td><td>廚務策略本部</td><td>副理</td><td></td><td></td><td></td></tr><tr><td>5</td><td>廚務策略本部</td><td>主任</td><td></td><td></td><td></td></tr><tr><td>6</td><td>運籌管理本部</td><td>主任</td><td></td><td></td><td></td></tr><tr><td>7</td><td>資訊管理部</td><td>主任</td><td></td><td></td><td></td></tr><tr><td>8</td><td>財務部</td><td>經理</td><td></td><td></td><td></td></tr><tr><td>9</td><td>展業開發部</td><td>主任</td><td></td><td></td><td></td></tr><tr><td>10</td><td>稽核室</td><td>協理</td><td></td><td></td><td></td></tr><tr><td>11</td><td>工程部</td><td>主任</td><td></td><td></td><td></td></tr><tr><td>12</td><td>央廚</td><td>主廚</td><td></td><td></td><td></td></tr><tr><td>13</td><td>生產倉儲部</td><td>副理</td><td></td><td></td><td></td></tr><tr><td>14</td><td>央廚</td><td>辦事員</td><td></td><td></td><td></td></tr><tr><td>15</td><td>職安促進部</td><td>經理</td><td></td><td></td><td></td></tr></table>	受 訓 人 員						序號	單 位	職 稱	姓 名	簽到	備註	1	供應鏈本部	專員				2	食安本部	協理				3	人才發展本部	資深專員				4	廚務策略本部	副理				5	廚務策略本部	主任				6	運籌管理本部	主任				7	資訊管理部	主任				8	財務部	經理				9	展業開發部	主任				10	稽核室	協理				11	工程部	主任				12	央廚	主廚				13	生產倉儲部	副理				14	央廚	辦事員				15	職安促進部	經理			
受 訓 人 員																																																																																																							
序號	單 位	職 稱	姓 名	簽到	備註																																																																																																		
1	供應鏈本部	專員																																																																																																					
2	食安本部	協理																																																																																																					
3	人才發展本部	資深專員																																																																																																					
4	廚務策略本部	副理																																																																																																					
5	廚務策略本部	主任																																																																																																					
6	運籌管理本部	主任																																																																																																					
7	資訊管理部	主任																																																																																																					
8	財務部	經理																																																																																																					
9	展業開發部	主任																																																																																																					
10	稽核室	協理																																																																																																					
11	工程部	主任																																																																																																					
12	央廚	主廚																																																																																																					
13	生產倉儲部	副理																																																																																																					
14	央廚	辦事員																																																																																																					
15	職安促進部	經理																																																																																																					
危害鑑別及風險評估教材	危害鑑別及風險評估簽到表																																																																																																						

### 3. 風險評估結果討論 I，相關內容及建議如下：

- (1) 所有風險評估內容各項作業如有非例行性作業如故障排除、非例行維修等；緊急應變流程如火災、感電處理等，也應評估其可能的危害及風險。
- (2) 生產作業區各項作業中，如果現有防護措施填寫的非實際規範只是建議，可以刪除，後續再依風險等級討論是否需增加防護措施。
- (3) 總務課一項作業步驟可能產生多種危害，甚至單項危害發生亦有可能有多個原因，需分項描述，以分析該作業確實

的危害實態。

- (4) 切菜區部分作業的危害可能造成後果之情境描述欄位填寫不明確，應確實指出關鍵危害點，已確認現有控制措施是否有效。
- (5) 生產區域如有作業場所之環境危害需填寫於作業條件中的環境欄位，如噪音場所、高溫環境或高處作業等，並評估其危害及風險等級。
- (6) 食品加工區機械設備雖有護罩，但在管理措施方面建議加入當機械、設備在清潔、保養或維修時應要求掛牌上鎖措施。
- (7) 作業環境的評估是以作業項目中有的環境危害，不必刻意列於作業項目中，應以作業項目中有可能發生的環境危害進行評估例如局限空間、噪音場所、冷凍庫或高溫區等而非全部填寫“工作場所”。

#### 4. 風險評估結果討論Ⅱ，相關內容及建議如下：

- (1) 風險評估範圍不應該僅侷限在傳統的物理性與化學性危害，建議參考職業安全衛生法第六條第二項內容評估影響身心健康的危害因子(人因危害、不法侵害、母性健康保護以及過負荷等議題)。
- (2) 辦公室電腦文書操作幾乎不可能產生火災，請修改為與電腦操作相關的危害 如肌肉骨骼傷害，藍光傷害等議題。
- (3) 出貨作業中可能有切割、噪音等危害，但嚴重度評估偏低，建議 考量現場狀況及發生事故的最嚴重後果評估之；應將各作業項目可能造成危害的關鍵動作列出。
- (4) 作業資格除了法規要求證照，建議列出需要的教育訓練，如食品安全衛生管理、一般安全衛生教育訓練、相關作業之特殊安全衛生教育訓練等。
- (5) 作業風險不高但發生頻率較高者，如輕微割傷常發生，雖

風險不高，可思考如何避免或降低割傷發生頻率，以作為可改善的機會。

- (6) 嚴重度評分以後果來判斷，可能性為考量現有防護措施的有效性 及完整性；嚴重度應考慮發生事故的後果，非控制措施做得好嚴重度就會降低。
- (7) 現有控制措施包含工程控制、行政管理以及個人防護具，這三類指的是不同的形式，工程控制指硬體面例如護欄、通風換氣(整體換氣、局部排氣)及過捲揚預防裝置等，行政管理措施係指可降低危害事件發生可能性或後果嚴重度之管理措施，例如：教育訓練、各類合格證、健康檢查、緊急應變計畫或程序、工作許可、上鎖/掛簽、各種標準作業程序(SOP)或工作指導書(WI)(須標註其名稱或編號)、日常巡檢、定期檢查、承攬管理、採購管理、變更管理、人員全程監視等應注意填寫的正確性。

#### 5. 危害鑑別及風險評估結果：



由各部門針對作業流程及工作步驟，鑑別各項作業之關鍵危害及實施風險評估，共鑑別出 25 項，其中以切割夾捲、與高低溫接觸、職業病(人因工程危害)為可能發生災害之前 3 項，無高度風險、中度風險共 4 項，評估結果為中度風險作業項目，為可接受風險，但建議可考量現有人力及財務資源等因素，評估是否有消除危害與降低職安衛風險的機會，以進一步提升職安衛績效，例如增加安全措施或持續維持現有控制措施，後續將可改善機會列入風險機會行動規劃表。

#### 6. 內部稽核人員訓練：

依據 ISO 19011 管理系統稽核指引以及 ISO 45001 內部稽核(9.2)要求組織應按計畫進行內部稽核，以維持管理系統有效之實施與運作；因應 ISO 45001 條文規定及公司需求，使內部稽

核人員深入了解系統要求，透過條文解析及內部稽核實務演練及實作，讓內部稽核人員具備可以自主運作之能力。9 月 20 日實施內部稽核人員訓練，參與訓練之部門未來將參與內部稽核小組，協助內部稽核計畫之實施。

表 4：內部稽核人員教育訓練辦理情況

																																																																									
內部稽核人員訓練 I	內部稽核人員訓練 II																																																																								
	<div>教育訓練簽到表</div> <table><tr><td>課程時間</td><td>2024/10/18(五)</td><td>上課地點</td><td>大會議室</td></tr><tr><td>課程名稱</td><td>ISO45001 職業安全衛生系統輔導課程-內部稽核</td><td>課程編號</td><td>2024CR-06-0005</td></tr><tr><td>講 師</td><td>王懿輝</td><td>出席人數</td><td>應到 17 人；實到 _____ 人</td></tr></table> <table><tr><th colspan="6">受 訓 人 員</th></tr><tr><th>序號</th><th>單 位</th><th>職 稱</th><th>姓 名</th><th>簽 到</th><th>備 註</th></tr><tr><td>1</td><td>供應部本部</td><td>專員</td><td></td><td></td><td></td></tr><tr><td>2</td><td>食安本部</td><td>協理</td><td></td><td></td><td></td></tr><tr><td>3</td><td>人才發展本部</td><td>資深專員</td><td></td><td></td><td></td></tr><tr><td>4</td><td>廚務策略本部</td><td>副理</td><td></td><td></td><td></td></tr><tr><td>5</td><td>廚務策略本部</td><td>主任</td><td></td><td></td><td></td></tr><tr><td>6</td><td>總務管理本部</td><td>主任</td><td></td><td></td><td></td></tr><tr><td>7</td><td>資訊管理本部</td><td>主任</td><td></td><td></td><td></td></tr><tr><td>8</td><td>財務部</td><td>經理</td><td></td><td></td><td></td></tr></table>	課程時間	2024/10/18(五)	上課地點	大會議室	課程名稱	ISO45001 職業安全衛生系統輔導課程-內部稽核	課程編號	2024CR-06-0005	講 師	王懿輝	出席人數	應到 17 人；實到 _____ 人	受 訓 人 員						序號	單 位	職 稱	姓 名	簽 到	備 註	1	供應部本部	專員				2	食安本部	協理				3	人才發展本部	資深專員				4	廚務策略本部	副理				5	廚務策略本部	主任				6	總務管理本部	主任				7	資訊管理本部	主任				8	財務部	經理			
課程時間	2024/10/18(五)	上課地點	大會議室																																																																						
課程名稱	ISO45001 職業安全衛生系統輔導課程-內部稽核	課程編號	2024CR-06-0005																																																																						
講 師	王懿輝	出席人數	應到 17 人；實到 _____ 人																																																																						
受 訓 人 員																																																																									
序號	單 位	職 稱	姓 名	簽 到	備 註																																																																				
1	供應部本部	專員																																																																							
2	食安本部	協理																																																																							
3	人才發展本部	資深專員																																																																							
4	廚務策略本部	副理																																																																							
5	廚務策略本部	主任																																																																							
6	總務管理本部	主任																																																																							
7	資訊管理本部	主任																																																																							
8	財務部	經理																																																																							
內部稽核人員訓練教材	內部稽核人員訓練簽到表																																																																								

7. 內部稽核結果討論：

- (1) 稽核內容應包含 4.1 至 10.3 內容，若是生產部門稽核時應加重第六章的危害鑑別與風險評估條文要求。
- (2) 稽核證據的取得應公平客觀，生產部門的稽核證據僅用猜測或是個人認定沒有條文依據建議應予以改善。
- (3) 稽核計畫中應包含所有部門，稽核的方式應採用交叉稽核



方式，避免稽核有漏洞。

- (4) 管理審查的輸入項目應包含管理系統相關之外部及內部議題的改變，包括：利害相關者之需求與期望；法規要求事項及其他要求事項；風險與機會。
- (5) 管理審查的輸出項目應包管理系統達成其預期結果之持續的適合性、充分性及有效性；持續改善的機會；任何 OH&S 管理系統變更之需求；所需之資源；如需要時，採取之措施；如需要時，採取之措施；如需要時，採取之措施。
- (6) 因明年初要驗證 TOSHMS，建議應使用最新版 TOSHMS 特定稽核重點事項(113 年 1 月 1 日修正版)，避免誤用舊版。
- (7) 事故調查報告未確認出事故之基本原因，建議內容應包含職業安全衛生管理系統上的缺失，且所採取的矯正措施可有效改進職業安全衛生管理系統

## 四、結論

### (一)輔導成果說明

本次輔導因應公司之規模與需求，及職安衛管理系統運作現況，經先期審查結果，排定共 6 場次之輔導項目，分別為先期審查/法規查核，危害鑑別與風險評估教育訓練、風險評估結果討論、內部稽核人員訓練、內部稽核討論以及承攬管理及採購管理討論；辦理相關教育訓練共 2 場次，合計 40 人次參與訓練，針對職安衛管理系統執行強化輔導討論共 4 場次，檢視及討論文件共 10 份。訓練辦理及文件檢視與討論情形如表 5 所示。

表 5：教育訓練及文件修訂說明

教育訓練課程名稱		人次
危害鑑別及風險評估訓練		20
內部稽核人員訓練		20
合計		40
文件檢視與修訂		數量
一階文件	➤ 職業安全衛生管理系統手冊	1
二階文件	➤ 職安衛權責區分與組織管理程序 ➤ 危害鑑別與風險評估管理辦法 ➤ 文件及資料管理程序 ➤ 承攬商管理程序 ➤ 緊急應變程序 ➤ 內部稽核管程序	6
其他	➤ 作業區域一覽表 ➤ 危害鑑別及風險評估表 ➤ 風險與機會行動規劃表	3
合計		10

## (二) 建議

目前該公司雖有管理系統架構，若明年想通過第三方公正單位的驗證仍有許多可以加強的地方，例如在管理系統條文 4.1 與 4.2 內容透過鑑別組織前後環節(處境)，找出影響職安衛績效之相關議題，進一步評估職安衛議題之風險與機會，擬定改善方案，除協助其符合法令規定，更有助於提升安全衛生管理之績效。檢視現有系統運作文件，協助新增及修改管理流程，以符合 ISO 45001 條文要求，如建立風險與機會評估流程、利害相關者需求與期望評估流程及外包管理流程等。整合高階架構管理系統，可合併建置及整合流程或程序，並依各別系統需求實施有效管理。依廠商需求及職安衛管理現況，協助辦理相關之教育訓練，藉由人員之認知及能力的提升，可協助管理階層有效擬訂職安衛決策及增加非管理階層工作者之對各項安全衛生執行工作的諮詢與參與。

因應職業安全衛生管理系統已於 2018 年 3 月 12 日正式



公佈新版 ISO 45001，透過本次技術輔導，協助企業進行職安衛管理系統之建置。藉由專業輔導了解職業安全衛生管理系統運作狀況，補強當前管理系統運作的不足，以期達到改善及提升現有管理系統之目標；本次輔導除依據 TOSHMS 及 ISO 45001:2018 之要求，亦將職安衛管理系統與高階結構(HLS)之其他管理系統整合建置，使組織易於實施系統化之管理。